

Umění geomancie a zemská léčba

- konkrétní řešení -

Umění geomancie¹ a zemská léčba (ZL) – konkrétní řešení.

Abychom si co nejlépe mohli představit práci s energiemi Země, rozeberu detailně příklad naší léčby z nedávné doby, pěkně od začátku až do konce, tak, aby bylo vše srozumitelné. Na tomto příkladu si ukážeme konkrétní postupy, ale i obecně platné skutečnosti.

- I. Úvod
- II. Výběr místa
- III. Osobní příprava
- IV. První návštěva a první diagnostika
- V. Porovnávání výsledků, konfrontace a řízení postupu, práce ve skupině
- VI. Přípravné postupy k léčbě
- VII. Samotná léčba
- VIII. Kontrola a ukončení léčebných procesů
- IX. Materiály vhodné k použití v rámci ZL
- X. Zemská léčba a etika s ní spojená v širším kontextu
 - a. Biodynamické zemědělství
 - b. Odpovědné chování
 - c. Včelařství
- XI. Závěrem

¹ Geomancí se myslí porozumění matce Zemi, jako mikrokosmu, jako celistvému, živému organismu.

I. Úvod

V příkladu uvedeném níže budeme rozebírat oblast čističky odpadních vod (blízko řeky Bečvy), nedaleko obce Prosenice u Přerova. Práci prováděli dva lidé s pomocí dalších bytostí. Celková náročnost trvání, včetně přípravy: cca 20 dní. Nejprve se pokusím rozebrat vždy řešené exemplární místo a poté se budu zabývat danou problematikou obecně. Celý text popisuje POUZE ZÁKLADNÍ VĚCI, které jsou nutné k úspěšnému provádění ZL a pro začátečníky plně dostačující. Nejedná se tedy o jakýsi vyčerpávající pokus popsat techniky léčby Země, ale spíše nástin problematiky v její různorodosti; ukázané na příkladu. K lepšímu pochopení článku může pomoci i [můj starší text o zemské léčbě](#).

II. Výběr místa a genius loci

Jak jsem již napsal, nejprve popíši, jak jsem se dobral, že bychom měli naši pozornost směřovat na dané místo. Tak tedy: To, že se zabýváme léčbou řeky Bečvy a okolí, k nám přišlo jednou při mé šamanské cestě, kdy jsem rozmlouval s andělskými bytostmi. Řekli mi, ať se soustředím na léčbu řeky Bečvy, z těch důvodů, že to mám nejbližší domovu a povaha oné práce je pro nás jako dělaná. Od té doby proběhlo několik akcí se zaměřením na onu léčbu. Protože jsme věděli, že se jedná o řeku Bečvu a k ní přiléhající okolí, domluvili jsme se s ostatními, že uděláme na mapě (fotografické – vytisknuté z mapy.cz) automatickou kresbu, kterou snadno přijdeme na místa, kde je disharmonie. Postupovali jsme nezávisle na sobě, přičemž jsme si určili, že se bude jednat o sektor od Přerova k Lipníku nad Bečvou. Poté jsme si srovnali naše výsledky, ke kterým jsme dospěli. Zabývat se tu technikou automatické kresby/psaní nehodlám, raději vás odkážu na jiné stránky či publikace. Při srovnání našich kreseb jsme zjistili, že jsme diagnostikovali prakticky totožná místa (odchyly byly v rámci jednotek až dvou desítek metrů). Další postup už byl záležitostí návštěvy daných míst. Jedno z míst – tedy oblast oné čističky, tu budu popisovat. Tolik k výběru místa v rámci mého příkladu.

Místo na léčbu se „nevybírám“, je to jaksi dané povahou daného místa, že je přítomna ona disharmonie. Jak tedy vycítit onu disharmonii, pokud se nechceme ZL

systematicky zabývat, ale spíše ji používat k osobnímu užití – jako např. harmonizaci či diagnostice místa pro stavbu domu, zahrady, apod.?

Pokud se jedná o disharmonii již přítomnou, můžeme se na daném místě cítit nesví, úzkostlivě, můžeme cítit tlak na hrudi či krku (někdo ale i jinde), těžko se nám bude dýchat, místo na nás může působit děsivě, negativně, apod. Toto ovšem nemusí být způsobeno v první řadě činností člověka, ale na místě může např. být „zatoulaná duše“ či jiná entita.

Když na místě výše uvedené a jim podobné pocity/vjemy nemáme, stále na daném místě může být disharmonie, která se může projevat jiným způsobem – např. růst plevelů ve velkém (to ovšem nemusí souviset s energetickou podstatou místa, ale s pH dané půdy a s tím, jak se s ní nakládalo a dalšími faktory). Disharmonie tohoto řádu jsou druhořadého významu a příroda si s nimi dokáže časem poradit. Nejhorší jsou činností člověka způsobené rány matce Zemi, které jsou plodem jeho činnosti – např. místa bývalých koncentračních táborů, popraviště (na takových to místech může vzniknout tzv. emocionální odpad – emoce, které se vryjí do paměti místa a tím jej ovlivňují), aj. Tyto příklady jsou ovšem velice přehnané a uvádím je jen pro lepší ilustraci problematiky.

Pokud jsme zběhlejší v komunikaci s duchy krajiny, stromů můžeme se poradit s nimi, aby nás odkázali na místa, v rámci dané oblasti, kde se nacházíme, která by si zasloužila naši pozornost. Nebo se můžeme obrátit přímo na andělské bytosti, které nám jistě vyjdou vstříc a poradí. Možná takové místo objevíme „náhodou.“

Nuže, máme tedy rozmyšleno, kterým místem se budeme zabývat. V další části se budeme věnovat přípravě na diagnostickou činnost na daném místě.

III. Osobní příprava

Abychom mohli popisovat jemnou realitu daného místa, a nejen ji, musíme vycházet z toho, že naše mysl je absolutně čistá, prázdná, klidná a prosta jakýchkoli rušivých myšlenek, které nás mohou odvádět od vnímání a samotné práci. Takže prvotní příprava a základní je zvládnutí své vlastní mysli. Bez tohoto se v naší práci nemůžeme posunout dále, a pokud toto nezvládneme, obrazy, vjemy, atd. spojené s daným místem pak mohou být jen čisté výplody

naší fantazie, velmi subjektivně zabarvené a ne informace, ke kterým se chceme dobrat. Jak tohoto pracovního stavu mysli dosáhnout, již rozebírám v jednom ze svých dřívějších článků – [zde](#). Teprve po dosažení tohoto „pracovního stavu vědomí“ můžeme s daným místem pracovat. Dříve ne. Tady by snad bylo na místě zdůraznit, že každý člověk se může naučit umění komunikace s různými entitami na daném místě, pracovat s energií atd. Máme to v sobě už z titulu toho, že jsme *lidé*. Jediné, co to podmiňuje, je to, že zájemce v sobě musí mít *hluboké vnitřní chtění a přesvědčení o věci*. Jedině tehdy může odhalit a dále bádát v tajemstvích duchovních...

IV. První návštěva a první diagnostika

Nacházíme se tedy již ve správném rozpoložení pro práci. S vaším dovolením bych opět začal popisem místa čističky odpadních vod (ČOV) u Prosenic (k samotné ČOV bych chtěl poznamenat, že ne není pravidlem, že všechny ČOV jsou příčinami problémů). Jakmile jsme splnili výše uvedené, následoval zběžný terénní výzkum místa – tedy co kde je, jak je to od sebe daleko, kam všude se naše pozornost bude soustředit atd. Poté následovala čistě materiální analýza daného místa, tedy od složení vegetace a výskytu živočichů, až po mapování trubek a dalších věcí spojených se samotnou čističkou. Čistě logickou dedukcí jsme určili místa působení disharmonie – jednalo se o betonovou konstrukci jedné části ČOV a trubek z ní vedoucích (více viz orientační nákres č. 1). Toto místo primárně mohlo za ucpání toku energie v krajině a hromadění energie v tomto místě způsobovalo disharmonii. Tento tok energie byl zcela přirozeným tokem energie vody z řeky Bečvy, protože ČOV je v její těsné blízkosti a v minulosti se na místě zřejmě mohlo nacházet jedno ze slepých ramen (více opět viz nákres č. 1). Následně jsme zvolili komunikaci se starým dubem, který roste poblíž a působil dojmem, že o daném místě „ví nejvíce.“

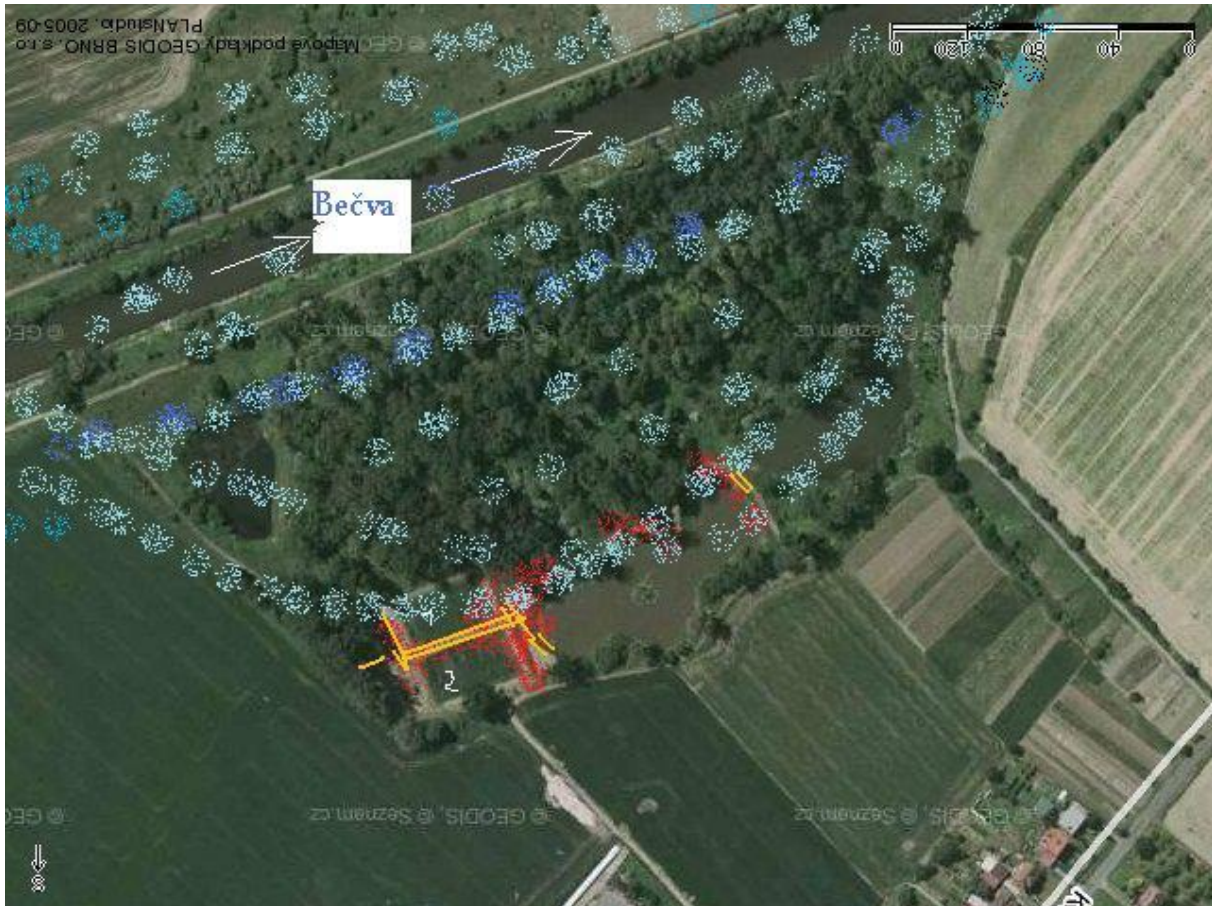
Obecně bychom tedy mohli říct, že diagnostika daného místa probíhá v několika etapách:

1. Shromáždění všech různých poznatků o daném místě, včetně faktografické historie místa, pokud je nám dostupná (můžou pomoci např. i staré mapy).
2. Materiální, fyzický průzkum místa

3. Průzkum na jemné úrovni – můžeme vystoupit z těla a všimnout si souvislostí, komunikovat se stromy, či jinými duchy v krajině, požádat o pomoc naše spojence², anděly či jiné bytosti, se kterými pracujeme, aby nám pomohli v diagnostikování problému.


Znovu ale opakují, že prvotním předpokladem je zvládnutí práce s myslí.


Nákres č. 1



1, 2 - filtrační nádrže

== konstrukce ČOV

 místa, která primárně mohla za blok, umělé hráze

 energetické fluidum Bečvy (oblast)

² Tímto se myslí mocná zvířata – v rámci šamanské tradice – bytosti, zosobňující se v postavách různých zvířat, které „šamanovi“ pomáhají na jeho cestách atd.

V. Porovnání výsledků. Konfrontace a řízení postupu. Práce ve skupině.

Postupovali jsme každý zvlášť, nezávisle na sobě a poté, až jsme ukončili rozmluvy, tak jsme naše výsledky, které jsme se dověděli, konfrontovali. Shodli jsme se na tom, že výše popsané místo je skutečně špuntem přirozenému toku energie v krajině – dub nám tento tok ukázal a bylo vidět, jak dané místo tento tok zastavuje a prakticky přes sebe nepropouští dál a tím vzniká napětí. Toto je tedy diagnostika místa – určení problému a jeho příčiny.

Obecně bych k této části uvedl, že nejdůležitější je zachování co největší možné objektivity v našem snažení. Veškeré úkony spadající pod práci s myslí vykonáváme samostatně, nezávisle na sobě – to znamená: neříkáme si dopředu, dokud všichni neskončí s meditací, kdo se co dověděl, aby si to další nemohli náhodou vsugerovat apod. Jakmile všichni dokončí diagnostické činnosti, tak teprve tehdy je možné své výsledky srovnávat. Jak tedy poznáme, že se nepleteme? Dané místo má daný problém, který se v meditaci různým lidem může různě ukazovat, ale v jádru bude se jednat o jednu a tutéž věc – existuje tedy jedna jediná skutečnost na hmotné i jemných úrovních, která má totožný problém a to, co se dovíme, by nemělo negovat jedno druhé. Pokud se toto stane, znamená to, že někdo z nás (nebo možná všichni, což je ale méně pravděpodobné, má problém s prací s myslí, v tomto případě přijdeme jiný den, lépe připraveni, popř. i ve větším počtu). Může se stát, že ne každý může plně odhalit všechna zákoutí problému. Proto pracujeme ve skupině a své výsledky srovnáváme a vzájemně doplňujeme o fenomény, které patří do mozaiky problému daného místa.

Ještě jedno doporučení – ovšem náročné na lidské zdroje - je takové, že si určíme již na začátku člověka, který posoudí dané místo, udělá si svou diagnostiku (měl by to být nejzkušenější člověk z dané skupiny) před začátkem léčení a pak po skončení léčení a ten bude hodnotit, nezávisle na naší skupině, jaký měla naše činnost na daném místě účinek. Je to jakýsi nezávislý pozorovatel. Skupina jej může průběžně seznamovat se svými poznatky a nemusí.

VI. Přípravné postupy k léčbě

Jakmile jsme měli jasno v tom, kde je problém a jakým způsobem vznikl, bylo nasnadě snažit se jej odstranit. My používáme pro co nejefektivnější postup léčby následující posloupnost: nejprve si každý rozmyslí, jak by daný problém řešil, poté jej představí bytostem, se kterými spolupracuje – např. andělům, zvířecím spojencům aj. a ty mu řeknou svůj názor, poté toto představí „místním“ duchům – např. onomu dubu (ale i dalším), se kterým jsme komunikovali prvně na daném místě. Toto jsme udělali každý zvlášť a potom jsme srovnali své poznatky. Zjistili jsme, že musíme zajistit dvě věci. A) zrušení „špuntu“ energetického toku v podobě hráze s mnoha integrovanými trubkami a železo-betonovými konstrukcemi. A za B) harmonizace, očista oblasti, ve které se nashromažďovala energie a působila patogenně.

Jedná se o shromáždění všech pomůcek, které jsou potřebné k dané léčbě. V našem případě to byly (viz. část VII.) kameny, tyč, nástroje k zabudování – krompáč atd. Samozřejmě, co místo, to unikát a jiný postup, takže i rozdílné pomůcky a potřeby.

Ještě bych se chtěl zastavit u toho, že v textu několikrát doporučuji, či přímo nabádám ke komunikaci s různými bytostmi – jako např. anděly, silovými zvířaty atd. To samozřejmě k tomu, aby člověk byl schopen dělat ZL nutné není, jen to mnohonásobně usnadňuje a podle mého zefektivňuje proces léčení a vše, co mu předchází.

VII. Samotná léčba

Domluvili jsme se tedy, že potřebujeme rozprostřít energii změny a léčení – kterou bychom dosáhli skrze vizualizaci fialové a bílé barvy. Protože by bylo nad naše síly a časové možnosti udržovat koncentraci několik dní, stále v kuse, jak energie cirkuluje a mění dané místo, vyřešili jsme to efektivněji následujícím způsobem:

Potřebovali jsme něco, co by jednak energii, kterou bychom vložili, udrželo a jednak i něco, co by ji vhodným způsobem směřovalo. Pro tuto příležitost jsme vymysleli „anténu“, která to za nás bude řešit. Jedná se o železnou tyč (dle rady našich spolupracovníků rozštěpenou na horním konci na mnoho dílků – jako květ kopretiny) asi metr vysokou, kterou jsme usadili do země poblíž míst, která způsobují disharmonii. Tuto tyč jsme upevnili kameny (celá

konstrukce byla asi 10cm zahrabaná v zemi). Půlku z celkového počtu jsme si půjčili z nedaleké řeky Bečvy a na druhou polovinu jsme si dovezli vlastní kameny, které jsme předtím ještě očarovali. Tuto anténu jsme fyzicky usadili. Poté jsme se nezávisle na sobě shodli, že nám oběma naši spojenci poradili, abychom si pohlídali okraje oblasti působení menšími kameny. Pro lepší představu viz nákres č. 2. Do tohoto systému jsme začali vkládat energii a začali ji vést vhodným způsobem od antény na střed, nahoru cca 15-20m do výšky a poté ji spouštět na kraje ke kamenům, které nám je hlídaly, aby se energie nevytrácela, ale stále kolovalo totéž množství energie, které jsme na počátku práce vložili (toto sloužilo jako taková „konstrukce“, ve které energie byla – tudíž se nejednalo jen o „ramena“ upletená z energie, ale celý prostor jí byl vyplněn a ramena jej udržovaly a podporovaly pohyb energie uvnitř). Po poradě s anděly jsme dospěli k názoru, že toto provedení necháme účinkovat sedm dní. Přičemž po několika dnech přijedeme na kontrolu, jak se našemu systému daří a zda není nijakým způsobem poničený.

Obecná pravidla léčby:

Pokud bychom se měli bavit o prostředcích zemělčby v obecnějším měřítku, nabízí se nám celá řada technik. Pokusím se je tu obecně v základních rysech nastínit.

V první řadě bych ale chtěl vyzdvihnout, že pokud chceme postupovat skutečně pečlivě, v některých případech budeme používat různé techniky, jejich kombinace a nejen jednu z nich. Také je třeba říci, že toto není žádný přehled, ani tabulka, která určuje, co se dá v rámci ZL používat a co v ní není, to nejde. Tudíž metody se mohou překrývat, doplňovat a budou i takové, jaké náš stručný přehled prostě nepojme.

Ještě než začnu, chtěl bych říct, že podle mého názoru nejdůležitější je, abychom se snažili místo kriticky posoudit, ze všech možných úhlů pohledu a „neplácát“ různé techniky bez rozmyslu. Všechny problémy nemusí mít čistě duchovní příčinu (ale mohou mít následek, který se právě může odrazit i na duchovní úrovni) a mnohdy může stačit změnit i drobnosti.

Obecná pravidla, kterých je vhodné se držet:

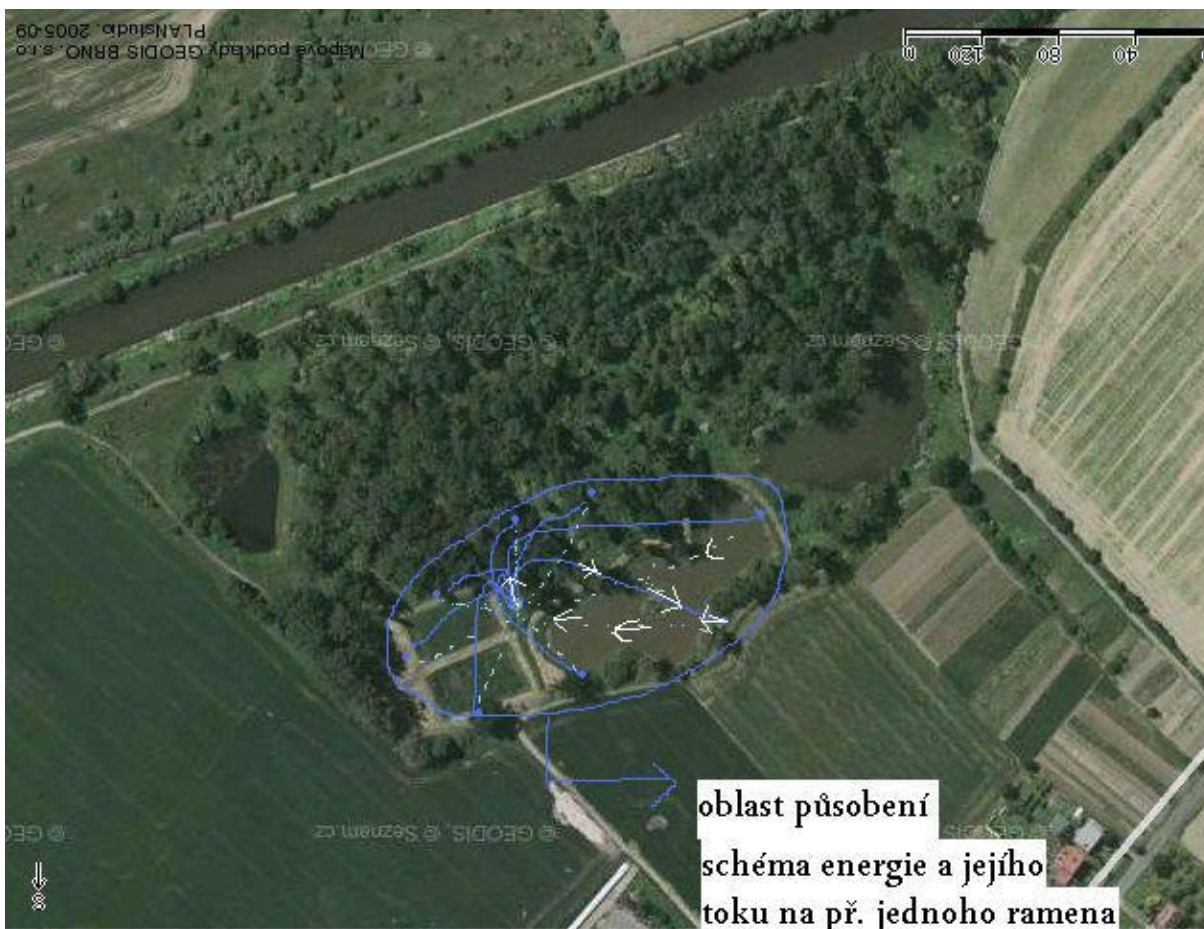
- a) Přemýšlet hlavou a snažit se kriticky myslet.
- b) Soustavně ve všech fázích projektu se snažit být co nejvíce objektivní.
- c) Dělat vše pečlivě a pomalu, vše si raději znovu ověřit, pokud si nejsme něčím jistí.
- d) Psát si PRŮBĚŽNĚ a pečlivě zápisky o našem konání – může nám to pomoci v pozdějších fázích projektu, nebo později, když se budeme chtít vrátit a ověřit si něco např.
- e) Nechat všemu volný průběh, v meditacích se nechat vést, pokud nevím kam dál, nechat si poradit, popř. vyhledat pomoc u někoho jiného, v problematice zainteresovaného.

Přehled technik:

1. Techniky práce s myslí
 - a) Vizualizace (energie, často různě zbarvené, jiných věcí)
 - b) Cestování astrální, šamanské
2. Techniky fyzické práce
 - a) Tanec místa (MP*)
 - b) Litopunktura (MP), „akupunktura“
 - c) Symbol místa (MP)
 - d) Fyzická práce spojená s daným místem (např. nestačí vyčistit jezírko od vody, která v sobě nese „negativní vliv“ (na jemné úrovni), ale je potřeba vykopat stružku, která bude vodu postupně odvádět do blízkého potoka a druhou, která bude přivádět vodu čerstvou; nebo např. vykopání věci, která je magnetem patogenního vlivu a jeho očista.
 - e) Očista pomocí elementů – kadidly, plamenem, vodou, která může být různě posvěcená, přinášením zeminy, jejíž zdroj opět mohl být různě upraven a modifikován apod.
 - f) Umístování dočasných zařízení (viz například naše „anténa“)
3. Vědomá práce s energií a její vedení a směřování (částečně se kryje s bodem 1a)
4. Techniky kombinační (kombinace výše zmíněných)

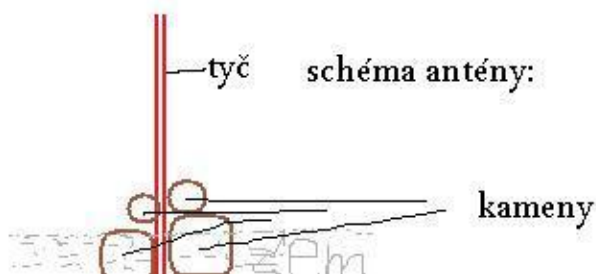
* technika speciálně vyvinutá M. Pogačnikem (více v jeho knize Cesty léčení Země – bibliografické údaje jsou dále). Těchto pár technik navíc, které jsou pouze jedny z mnoha dalších, co Pogačnik navrhl, tu uvádím pouze pro širší výčet, nicméně, tento výčet není všezahrnující, sám jsem tyto techniky zatím nepoužil.

Nákres č. 2



- místo s anténou

- okrajové kameny



VIII. Kontrola a ukončení léčebných procesů

Na místě ČOV, kde jsme měli nainstalované zařízení „anténa“, které jsme nechali působit několik dní (čtyři), jsme se domluvili, že pojedeme zkontrolovat, jak se našemu zásahu daří. Zjistili jsme (po oněch čtyřech dnech působení), že jedno rameno energie je oslabené. Opravili jsme jej tedy a „dali mu pevnější konstrukci.“ Další fáze bylo ukončení léčebného procesu (po celkových sedmi dnech působení). Postupovali jsme opačně tomu, jak jsme zařízení konstruovali. Tedy nejprve jsme odčerpali (resp. nechali odčerpat) energii, kterou vložili rozličné entity (všechna odčerpat zpět nešla – ta tam zůstala a vlivem zboření konstrukce po energetické i fyzické stránce se postupně rozmělnila), včetně nás. A poté jsme až rozebrali fyzické zařízení. Kameny vzaté z Bečvy jsme vrátili. Naše kameny jsme do Bečvy umístili na pár dnů také, aby se očistili od všeho, co šlo a mohli jsme poté s nimi nakládat různě.

Obecně můžeme říci, že je potřeba, nejlépe v polovině našeho léčebného procesu, zkontrolovat, jak vše funguje a jakých to dosáhlo výsledků. Možná nám přijde, že proces již dosáhl všeho, čeho jsme chtěli, a proto jej můžeme ukončit, nebo jej naopak nechat působit déle než jsme předpokládali. Kontrolu se opět snažíme dělat minimálně dva a postupovat nezávisle na sobě a poté výsledky srovnat. Je možné, že každému se ukáže jiný problém (které se ovšem zároveň nenegují) – to nevádí, ale znamená to pro nás něco pro příště, abychom nepodceňovali přípravu a ani samotnou kontrolu a v meditaci/cestování/ či jakou technikou používáme, věnujme pečlivě všemu pozornost). Co se týká ukončení léčebných procesů (pokud máme např. na místě něco dlouhodobějšího – jako např. onu „anténu“), postupujeme opačně tomu, jak jsme danou věc konstituovali. Samozřejmě u jednorázových léčebných procesů nemusíme nic ukončovat speciálně – prostě necháme toho, co děláme. Spíše jsem tímto narážel na léčebné procesy dlouhodobějšího rázu.

IX. Materiály vhodné k použití v rámci ZL

Pokud se obrátíme na naše exemplární místo; materiály, které jsme použily, byly částečně přírodního charakteru – kameny z řeky, kameny od nás ze zahrady. Částečně člověkem vytvořené - jako železná tyč.

Tímto odstavcem chci říci, že se nebraňme použití rozličných věcí člověkem vytvořených, ovšem mějte na paměti, že různé věci sami o sobě většinou léčit nebudou (pokud např. nebudeme rozhazovat drť z určitých polodrahokamů aj.), ale jsou pouze prostředky, které mi sami, našim konáním utváříme jako léčivé pro dané místo. Jak se říká: „*Nestačí mít hůlku, abych uměl čarovat.*“ Tímto bych také chtěl podnítit zájem čtenáře o hlubší problematiku, pokud by se geomancií chtěl více zabývat. Uplatnit lze i poznatky z hermetismu a teď bych to nechtěl vztahovat jen na biodynamické zemědělství a jeho rostlinné preparáty, vytvořené podle hermetických principů.

Materiály vhodné k prostudování a pochopení ZL do hloubky.

Knihy:

Geomancie a integrální kultura: o novém vztahu k naší domovské planetě: antologie textů z časopisu Hagia Chora. Editoval Jiří Zemánek a kol. Praha: DharmaGaia, 2008. 415 s. ISBN 978-80-86685-85-4

POGAČNIK, Marko. *Elementární bytosti.* Olomouc: Dobra & Fontána, 1999. 288 s. ISBN 80-86179-31-1

POGAČNIK, Marko. *Škola geomantie.* Praha: Dobra, 2000. 415 s. ISBN 80-86018-02-4

POGAČNIK, Marko. *Cesty léčení Země.* Praha: Dobra, 2000. 277 s. ISBN 80-86018-14-8

POGAČNIK, Marko. *Proměny Země a osud lidstva.* Brno: Alman, 2003. 221 s. ISBN 80-86766-00-4

Webové odkazy:

<http://www.geomantie.net>

<http://www.hagia-chora.org>

<http://www.geomancy.org>

<http://en.wikipedia.org/wiki/Geomancy>

X. Zemská léčba a etika s ní spojená v širším kontextu

V této části bych chtěl pouze lehce nastínit několik věcí, které mají nepřímou souvislost se zemskou léčbou, a vyzdvihnout jejich činnost. Samozřejmě toto není vyčerpávající popis všech věcí, které se mohou takto nepřímo se ZL a geomancíí pojit.

a) Biodynamické zemědělství (BDZ)

„Založena na sérii přednášek prezentovaných Rudolfem Steinerem v Koberwitz v roce 1924, Biodynamika je zemědělskou metodou která se snaží aktivně pracovat s přírodními léčivými silami. Jedná se o nejstarší hnutí v zemědělství bez chemie, které přišlo zhruba dvacet před ekologickým zemědělstvím a nyní je rozšířeno po celém světě.“ (z <http://biodynamika.cz/>)

Biodynamické zemědělství se snaží brát přírodu v celém jejím kontextu a u problému se snaží řešit příčinu a ne následek, jako se to stále děje v klasickém zemědělství. Nepoužívá umělá hnojiva, ale poznatky, které prakticky vychází z alchymie (např. umění kompostování) a hermetismu (např. biodynamické léčivé preparáty). BDZ svými postupy půdu nezatěžuje a neznehodnocuje jako klasické zemědělství – čím více se hnojí, tím více se půdy znehodnocují, jsou těžší a rostlinám se méně daří (a proto se opět více hnojí), jsou potřeba čím dál větší a silnější traktory, aby ve zbité půdě mohlo být ještě něco pěstováno a z ní poté získáno. Je to začarovaný kruh a každý rok je to znát více a více a i soukromí zemědělci mi potvrzují, že globální hospodaření s půdami je na katastrofální úrovni (alespoň v ČR tomu tak je). Je třeba se zamyslet nad tím, čeho chceme dosáhnout a co chceme jíst (a samozřejmě taky odkud). Nicméně donekonečna to takto dělat nejde. Za BDZ nemluví prázdná slova, ale čisté výsledky a výnosy, které jsou patrné a předčí zemědělství klasické. Přitom přístup, jaký má BDZ není nijak zvláštním, neboť ještě v novověku a stále i v menší míře v lidových tradicích se prvky, dnes nazývaného BDZ, vyskytují – jako je např. preparát, že proti mšicím použijeme vodu s kopřivovým výtažkem.

Vhodné publikace k problematice BDZ:

STEINER, Rudolf. *Zemědělský kurz*. 2. Vyd. Šumperk: PRO-BIO, 1998. 147 s. ISBN 80-7198-419-1

STORL, Wolf-Dieter. *Zahrada jako mikrokosmos*. Praha: Eminent, 2003. 391 s. ISBN 80-7281-143-6

ŠUTA, Miroslav. *Biotechnologie, životní prostředí a udržitelný rozvoj*. Praha: Společnost pro trvale udržitelný život, 2007. ISBN 978-80-902635-1-2.

Webové odkazy:

<http://biodynamika.cz/>

http://cs.wikipedia.org/wiki/Biodynamické_zemědělství

<http://www.sedmagenerace.cz/>

b) Zodpovědný přístup

Na tomto není nic zvláštního. Odpovědné chování vůči sobě, svému okolí a všemu co v něm roste, žije a prostě je, by měl mít každý člověk v sobě zakódované. Měl by si vážit a neplýtvat s přírodními zdroji, přírodu neznečišťovat jakýmkoliv způsobem, a pokud by chtěl pomoci, má mnoho možností – za všechny můžu uvést včelaření, které je dostupné i pro běžného člověka a budu se mu věnovat dále. Nicméně tento přístup je stále ještě v lidském myšlení moderní doby málo zakořeněn, mám za to, že jedním z důvodů, které můžou za současný stav je stále ještě platné paradigma ve vědě, které svou úlohu započalo u Descarta a jeho velice účelovém vykládání a vyvrcholilo pozitivismem A. Comta. Toto paradigma říká, že pravda je jen to co vidíme očima a co jsme schopni materiálně uchopit, velice zkráceně řečeno materialismus. Naše současné přírodní vědy, označované jako science, se tohoto zuby nehty drží, nicméně nová vědecká revoluce, jak píše T. Kuhn, se nezadržitelně blíží, – jedná se o holistický přístup ke světu; nezkoumání pouze materiálních stránek existence, ale přírody na všech jejích úrovních – včetně těch jemnohmotných).

Toto s problematikou nesouvisí, ale doporučuji knihu od zmíněného T. Kuhna:

KUHN, Thomas Samuel. *Struktura vědeckých revolucí*. 1. Vyd. Praha: OIKOYMENH, 1997. 206 s. ISBN 80-86005-54-2

K problematice nového paradigmatu ve vědě doporučuji knihy, které jsou uvedeny na konci následujícího článku [Nové paradigma? Od mechanismu k organismu, od částí k celku. \(zde v PDF\).](#)

Webové odkazy:

<http://www.blisty.cz/art/18996.html>

c) Včelařství

Einstein řekl, že kdyby vymřely všechny včely, lidstvo by do třech let zemřelo. Význam včel pro krajinu je obrovský, alarmující je ovšem počet včelstev, který je nutný k opílení naší republiky (a nejen jí, jedná se o obecný problém po celém světě, nejvíce však v Evropě a USA) – ideální stav počtu včelstev v ČR by byl cca 700 000, nicméně počet včelstev v ČR k roku 2010 je cca 497 000 (dle Včelařství 2/2010). Sám jsem začínající včelař, a proto mi nedá na tento stav upozornit i na tomto místě. Za dnešní situaci může několik faktorů, jsou to hlavně: výskyt včelích nemocí (jako např. v roce 1978 k nám z Asie zavlečená varoáza), postupný úbytek mladých včelařů, kteří by nahrazovali starší generaci, používání hnojiv, které jsou pro včely nebezpečné je sice již zakázáno (ovšem jen ty „smrtelně nebezpečná“, ostatní ne – postupně se přichází na to, že rostoucí chemizace v zemědělství může mít na včely devastující účinky), stejně tak můžeme polemizovat o tom, zda GM plodiny jsou pro včely nebezpečné – výzkum v této oblasti není stále u konce, v rámci ČR pěstování GM plodin není ještě tak rozšířeno, nicméně odborníci mají na věc různé názory (viz Včelařství 2 a 3 / 2010).

Není těžké začít a vzít si včely. Stačí se přihlásit v místní organizaci ČSV a tam vám vše poradí, pokud nemáte např. známého včelaře apod. Pomůžete tím krajině ve svém okolí i ostatním – včelími produkty.

Publikace ke včelařství:

STEINER, Rudolf. *Podstata včel: kosmická chemie*. Hranice: Fabula, 2001. 290 s. ISBN 80-902829-7-0

PŘIDAL, Antonín. *Ekologie opylovatelů*. Brno: Mendelova zemědělská a lesnická univerzita v Brně, 2004. 53 s. ISBN 80-7157-752-9

PŘIDAL, Antonín. ČERMÁK, Květoslav. *Včelařství*. Brno: Mendlova zemědělská a lesnická univerzita v Brně, 2005. 92 s. ISBN 80-7157-850-9

VESELÝ, Vladimír a kol. *Včelařství*. Praha: Brázda, 2003. ISBN 80-209-0320-8

Časopis Včelařství

Webové odkazy:

www.vcelarstvi.cz

<http://cs.wikipedia.org/wiki/Včelařství>

XI. Závěrem

Na závěr si dovolím několik všetečných poznámek. Nebojte se experimentovat; na začátek vašeho zkoumání a praktikování si vezměte „menší sousta“ typu kopec za domem apod.; nechte se vést, a pokud vám bude dáno (čemuž ale předchází usilovné vnitřní chtění a přesvědčení), tajemství práce s energiemi matky Země se začnou sama odhalovat a vy do všeho vplujete jako ryba do vody. Časem se smysly vytríbí, koncentrace se zlepší a vše již půjde samo. Základem je vzájemná důvěra ve skupině, zvládnutí meditačních technik, práce s energií, rozvinuté vztahy s dalšími duchovními bytostmi a entitami. To samozřejmě vše nepřijde hned a není to ani záležitostí několik týdnů. To nikdo nečeká. Ovšem trpělivost přináší růže, a pokud se jí budete držet, výsledky se jistě dostaví. Při tomto typu práce se totiž nezušlechťuje jen matka Země, ale i my samotní. Při vašich případných geomantických akcích vám přeji mnoho zdarů a vnitřní síly.

V Pardubicích, 4. – 5. března 2010.

Pavel A. Horák

druidstvi@druidstvi.cz